

Medemblik en de internationale handel in slachtvee en bier

Behalve de straatnaam Osseweydt (Gildewijk) zijn er geen herkenbare aanduidingen in Medemblik achtergebleven maar onze stad was één van de Westfriese havenplaatsen, waar grote aantallen ossen van overzee werden aangevoerd. De magere ossen waren afkomstig uit Denemarken en het Duitse Sleeswijk-Holstein en werden in en rondom Medemblik vetgemest voor de slacht. Naast vee was Medemblik een van de twee havens waar bier uit Hamburg van het grafelijke gezag mocht worden ingevoerd. En zoals met vrijwel alle importgoederen het geval was, moest over de in Medemblik aangevoerde lading belasting worden betaald. De belastingheffing voor de ossen is ook wel aangeduid als 'Beestentol', die op Duits bier heette 'Biertol'.

In twee opeenvolgende bijdragen (2023 en 2024) wordt nader ingegaan op de voornoemde handelsstromen gedurende de 14^e t/m de 17^e eeuw. De nadruk ligt daarbij op de handel in en het vervoer van ossen.

De internationale ossenhandel in Noordwest-Europa

In de late middeleeuwen bestond er in Europa al een uitgebreid handelsnetwerk in slachtvee. De groei van de bevolking en de stijgende vleesconsumptie hadden een stimulerende werking op de vraag naar slachtvee. Deze ontwikkeling vormde de motor achter de langeafstandshandel in vee. Aanvankelijk was Hongarije in het midden van de 15^e eeuw nog een belangrijke leverancier van slachtvee. De Hongaren bediende o.a. Venetië, Frankfurt, Keulen, Mainz en Aken van ossen.

Toen die aanvoer op zeker moment terugliep sprongen Poolse veefokkers in het ontstane gat. Bovendien profiteerde de Polen van de toenemende vraag uit de Noord-Duitse Hanzesteden. Maar rond 1460 ontpopte Denemarken en het aangrenzende Duitse Sleeswijk-Holstein zich ook als belangrijke veeproducenten. Zij voorzagen behalve Hamburg en Lübeck ook andere Duitse, alsmede Hollandse steden in hun groeiende behoefte aan slachtossen.¹

Om een indruk te geven over welke exportvolumes we spreken als het om Denemarken en Sleeswijk-Holstein gaat; in het tweede decennium van de 17^e eeuw, toen de export uit deze productiegebieden op zijn hoogst was, werden jaarlijks circa 50.000 ossen over land en 10.000 ossen over zee geëxporteerd.

Een deel daarvan was bestemd voor het gewest Holland, dat zich tot een belangrijk weidegebied voor buitenlandse ossen had ontwikkeld. Maar die export richting de Lage Landen, zo zullen we zien, begon al in de Late Middeleeuwen.²

Hoorn al vroeg centrum van veehandel

Uit onderzoek is vast komen te staan dat Medemblik, gelegen aan de monding van de Middenleek, al in de vroege middeleeuwen een religieus centrum was met een belangrijke handelsfunctie.³ De van oorsprong Fries-Frankische nederzetting was namelijk gunstig gelegen op een knooppunt van zowel rivierhandel als overzeese handel.⁴

Ondanks de historische voorsprong van Medemblik, ontwikkelde Hoorn en Enkhuizen zich zeer snel na het verkregen stadsrecht. Hoorn groeide in de eerste helft van de 14^e eeuw uit tot een centrum voor de handel in vee. Deze conclusie valt af te leiden uit grafelijke rentmeestersrekeningen.⁵ Op basis van deze rekeningen kan worden afgeleid welke vee-aankopen (met name magere runderen) in opdracht van de graaf van Holland in welke plaats gedaan zijn.

De vroege centrumfunctie van Hoorn rondom de handel in vee wordt in 1389 nog verder uitgebouwd. De Denen verkrijgen van Albrecht, graaf van Holland, via een handvest het recht om in Hoorn hun paarden en ossen op de markt te brengen.⁶ Uiteraard eist de graaf een tegenprestatie; er dient tol of impost betaald te worden voor ieder dier dat wordt aangevoerd.⁷ Deze tol/belasting werd aangeduid als 'beestentol'. Overigens werden er niet alleen ossen en paarden geïmporteerd, ook varkens werden vanuit Denemarken in West-Friesland aangevoerd. Soms probeerde men het vee illegaal aan land te brengen om zo de 'beestentol' te ontduiken. In 1343 werd een inwoner van Bovenkarspel om deze reden beboet.⁸



Afb. 1: De ossenmarkt op het Breed in Hoorn, zoals afgebeeld op een keur uit 1761.

Zoals we verderop zullen zien neemt de aanvoer en het afmesten van ossen vanaf het midden van de 14^e eeuw een grote vlucht in West-Friesland. Naast Hoorn laten Enkhuizen en ook Medemblik zich niet onbetuigd in deze agrarische (handels)activiteit.

Diverse factoren stimuleren de vleesveehouderij in West-Friesland

De groei van de vleesveehouderij⁹ in West-Friesland kon niet zomaar plaatsvinden. Deze agrarisch tak vraagt, omdat het een extensieve productievorm is, om een fors graslandareaal. Dat areaal kwam in de lager gelegen delen van West-Friesland geleidelijk beschikbaar omdat veel akkergrond vanwege geregelde wateroverlast en inklinking van de bodem in de loop van de 14^e eeuw niet langer geschikt was voor met name graanteelt. De omstandigheden werden gewoon te nat voor deze teelt. Bovendien stimuleerde krimp van de plattelandsbevolking de omslag naar extensievere agrarische productievormen, waaronder die van de vetweideij/vleesveehouderij.¹⁰

Maar naast de reeds genoemde graanteelt kwam ook het gemengde boerenbedrijf, met kleinschalige melkveehouderij, als agrarisch bedrijfstype voor. Maar van zuivelbereiding van enige omvang was echter geen sprake. Wel was er enige afzet van zuivel richting IJsselsteden met name Deventer. Groei en afzet van zuivel (kaas en boter) komt pas in de 15^e eeuw in en vanuit onze regio goed op gang. Jaarmarkten, het waagsysteem¹¹ (Enkhuizen beschikte reeds in 1394 over een waag), voorschriften voor maten en gewichten, de aanwezige (zee)transportcapaciteit en de groei van het aantal kooplieden stimuleren de zuivelhandel.¹²

Die groeiende afzet betrof zowel binnenlandse als buitenlandse afzet.^{13 14}

Behalve een voldoende areaal grasland vraagt het afmesten van vleesvee ook het nodige kapitaal. Immers, naast bezit of huur van grasland dient men ook te investeren in de aankoop van het benodigde vee. Het is daarom niet vreemd dat de vleesveehouderij vooral een activiteit was die een stedelijke achtergrond had.^{15 16} De gestage opkomst van de steden, veelal ondersteund met verleende stadsrechten,¹⁷ had een stimulerende werking op handel, nijverheid en transport. Er vond derhalve kapitaalaccumulatie plaats dat voor een deel in andere sectoren werd geïnvesteerd.

Een derde benodigde voorwaarde voor een bloeiende vleesveehouderijsector wordt gevormd door een logistieke (handels)keten van aan- en afvoer van vee. De grootschalige rundveefokkerijen in Denemarken en Sleeswijk-Holstein voorzagen in een ruim aanbod aan af te mesten ossen. Er was kennelijk zo'n vraag naar af te mesten vee, dat de Westfriese veehouders hierin niet konden voorzien.

Overigens, waren de omstandigheden voor een bloeiende Westfriese agrarische sector in de 14^e eeuw verre van ideaal. Vanwege deze omstandigheden is de periode tussen 1300 en 1400 in de literatuur ook wel aangeduid als de 'Waanzinnige 14^e eeuw'.¹⁸ Gedoeld wordt dan op diverse uitbraken van de builenpest die een pandemische omvang had.¹⁹ In de Lage Landen kreeg men behalve met de 'Zwarte Dood' ook te maken met politieke conflicten en daaruit voortvloeiende krijgshandelingen.²⁰



Afb. 2: Het Deense Slot Dragsholm, waar in de 17^e eeuw op grote schaal ossen werden gehouden.

Ook het Westfriese platteland bleef hier niet van gespaard. Voor Medemblik resulteerde de conflicten bijvoorbeeld in een heus beleg (1351).²¹

Daar bovenop kampte onze regio, ondanks de in ca. 1250 gesloten Westfriese Omringdijk,²² plaatselijk met veel wateroverlast alsmede enkele forse overstromingen in de jaren 1334, 1421 en 1570.²³ Kortom, een lange periode van kommer en kwel.

De groei van de internationale handel en het transport over zee

Zoals hiervoor aangegeven werd de lokale en regionale vleesveeproductie en afzet van het gewest Holland al in de 14^e eeuw opgenomen in een groter handelsnetwerk van aan- en afvoer van vee. Dat netwerk in het noordwestelijk deel van Europa omvatte met name Denemarken, Noord-Duitsland en de Lage Landen. Het waren de Hanzesteden met Lubeck voorop (zie afb.3), die in de middeleeuwen met elkaar economische betrekkingen aangingen en op deze manier onderlinge handel en scheepvaart met onder andere de Lage Landen stimuleerden.²⁴

De graaf van Holland stimuleerde bovendien de veehandel door verschillende binnen- en buitenlandse kooplieden uit te nodigen om in de Hollandse stedelijke markten te bezoeken.²⁶

Het handelsverkeer en onderdelen van de economie kregen hierdoor een sterkere internationale dimensie. Graan, zout, hout, bier en vee werden om deze reden van elders aangevoerd. Vooral de relaties met Noord-Duitsland en het Oostzeegebied (Ommelandvaart) werden intensiever.

Hamburg vormde een belangrijk zwaartepunt. Een mooi voorbeeld vormt de import van Hamburgs bier zoals we hieronder zullen toelichten. Maar iets minder bekend is de importrelatie met Engeland waar steenkool en wol werd ingescheept voor transport naar de Lage Landen. Ook Medemblikker schippers blijken in de middeleeuwen al actief te zijn in het kolentransport over de Noordzee, zo blijkt uit Engelse tolregisters.²⁷ Daarnaast maakten Medemblikker schippers in de periode 1597-1718 ook zeer regelmatig reizen naar het aan het Witte Zee gelegen Russische Archangel.²⁸



Afb.3: Een overzichtskaart met daarop enkele van de ca. 200 Hanzesteden alsmede enkele land- en zeeroutes.

Met de groei van de steden in de Lage Landen²⁵ en vanwege het beperkte eigen agrarisch productievermogen, steeg de vraag naar importproducten zoals graan en vee vanaf het begin van de 14^e eeuw. Daarnaast kwam er door de aanwezige sociale verhoudingen (geen traditie van feodale verhoudingen) in het Gewest Holland voor een deel van de bevolking steeds meer ruimte voor particulier initiatief, wat de commercialisering van de landbouw mede bevorderde.

Medemblikkers schippers actief in het biertransport

De explosief stijgende bierimport uit Hamburg in de 14^e eeuw verschaft meer informatie over nieuwe handelsstromen en ook over schippers uit Medemblik.²⁹ Het in Noord-Duitsland aan het einde van de 13^e eeuw ontstane hobbier³⁰ werd aan het begin van de 14^e eeuw snel populair in de Nederlanden.

Dat was voor de graaf van Holland niet zo gunstig omdat de belastingheffing op gruitbier, het zogenaamde 'gruitgeld', fors terugliep. Graaf Willem III deed in 1321 nog een poging om de import van het Noord-Duitse hobbier te verbieden, maar zag daar in 1323 weer vanaf omdat er tekorten dreigden.

Ter bescherming van zijn financiële belangen stelde hij wel de voorwaarde dat het geïmporteerde bier ook belast ('vertolt') zou worden. Deze zogeheten 'biertol' zou in Medemblik en in Amsterdam worden geheven. Dat waren ook de enige plaatsen waar het Noord-Duitse hobbier aan land mocht worden gebracht. Vanwege de gunstige ligging van Amsterdam als groeiende overslag- en doorvoerhaven werd hier vrijwel al het Noord-Duitse en met name het Hamburgse bier aangevoerd. De sinds 1323 ingestelde biertol van Medemblik heeft om die reden een zeer marginale rol gespeeld.³¹ Bovendien werd het Duitse bier in de loop van de 14^e en in de 15^e eeuw steeds meer verdrongen door bier dat in Holland werd gebrouwen.³²

Bij het vervoer van het bier tussen Hamburg en Amsterdam speelt Medemblik wel degelijk een rol en dan met name de uit Medemblik afkomstige schippers, zo blijkt uit de bewaard gebleven Amsterdamse Biertolregisters. Die registers zijn beschikbaar over een tweetal perioden: oktober 1352 tot mei 1354 en juli 1364 tot met april 1366. In die 14 jaar bestrijkende periode komen we diverse schippers uit Medemblik tegen die actief zijn in het biertransport vanaf Hamburg naar Amsterdam.

In totaal betreft het een vijftal schippers. Een tweetal voeren slechts eenmaal bier aan, en een derde schipper doet dat twee keer. Sommige schippers lijken echter wat meer gericht te zijn op dit biertransport. De een (Jacob dzn.) voert vier keer bier aan terwijl de ander (Hildebrant) zelfs vijf keer heen en weer naar Hamburg zeilt.³³ Kortom, de laatste twee schippers kunnen we aanduiden als echte bierhalers. Die aanduiding hadden de schippers die zich wat meer gespecialiseerd hadden in dit type vervoer.

De schakels van de vleesveehouderij en de gebruikte bronnen

Nu we hiervoor een globaal kader hebben geschetst binnen welke omstandigheden en condities de vleesveehouderij en de hiermee verbonden handel en transport kon gedijen, is het tijd om wat specifiekere stil te staan bij enkele afzonderlijke schakels in de hele keten van deze sector en specifiek de Medemblicker dimensie van deze activiteit. Schakels die we zullen behandelen zijn: aanvoer, lokale belastingheffing, het afmestbedrijf en tenslotte de afvoer van het slachtvee naar de markten.

We maken voor de beschrijving van de genoemde schakels gebruik van diverse bronnen.

Allereerst is het in 1999 verschenen proefschrift van W. Gijsbers (De internationale handel in slachtvee in Noordwest-Europa (1300-1750)) een belangrijke bron van informatie. Verder kunnen we ook gegevens ontleen aan de *Enqueste* van 1494 en de *Informacie* van 1514.³⁴

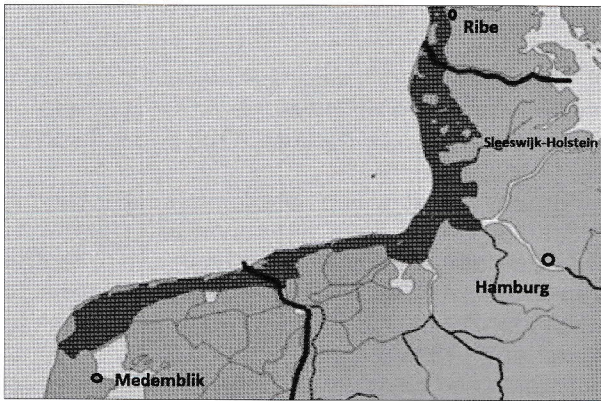
De gegevens in deze twee bronnen, die ook op Medemblik betrekking hebben, werden in opdracht van de Staten verzameld met als doel de relatieve economische draagkracht van dorpen en steden te bepalen. Zodoende hoopte men tot een (meer) rechtvaardige verdeling van belastingheffing te komen. Met naam genoemde vertegenwoordigers van de steden en dorpen werden volgens een vast stramien gevraagd naar zaken als het aantal haardsteden, de aard van de bedrijvigheid, de oppervlakte van het land en de accijnzen. Het onderzoek van 1514 (zie hieronder) bevat in dit opzicht meer onderwerpen dan de *Enqueste* van 1494. Bovendien werd in 1514 een groter gebied bestreken.

In de literatuur worden soms wel enige kanttekeningen gezet bij in de *Enqueste* gepresenteerde feiten. De lokale bestuurders die de informatie verstrekten waren naar alle waarschijnlijkheid niet over alle feiten even objectief. Er bestond soms een neiging tot overdrijving. Maar aan de andere kant waren de grafelijke commissarissen zich van dat feit bewust er vergeleken de gepresenteerde informatie met (belasting)feiten uit andere bronnen.

Behalve de hiervoor genoemde bronnen, zijn er nog anderen bronnen die informatie opleveren voor onze beschrijving. Zo zijn er bijvoorbeeld gegevens bewaard gebleven van enkele markttransacties van Medemblicker vetweiders aan het einde van de 15^e en aan het begin van de 16^e eeuw op de Koude Markt van Bergen op Zoom.³⁵ Voor een gedegen analyse van ontwikkelingen in de Westfriese agrarische sector maken we ook gebruik van de reeds vermelde studie van Schuijtemaker.

Aanvoer van de magere ossen via de land- en zeeroute

Zoals hiervoor kort benoemd kwam er in de 14^e eeuw vanuit Denemarken en het noorden van Duitsland een gestage export van met name af te mesten ossen richting o.a. West-Friesland op gang. In genoemde landen waren grootschalige veehouderijbedrijven³⁶ gevestigd die waren gespecialiseerd op de productie en opfok van mestvee. En juist door de groei van de steden in de Lage Landen in combinatie met de beschikbaarheid aan voldoende ruwvoer (gras) ontstonden daar gunstige condities voor deze vee-export. Het vervoer van ossen naar de Lage Landen verliep via een tweetal routes: een route over land en een route over zee. De zeeroute had o.a. het Deense Ribe als vertrekhaven (Zie afb.4).



Afb. 4: Ligging van Ribe in West-Jutland en Sleeswijk-Holstein t.o.v. Nederland.

Deze op West-Jutland gelegen havenplaats fungeerde als verzamel- en laadplaats van de voor export bestemde ossen. De totale jaarlijkse overzeese ossenexport van alle laadplaatsen tezamen is wel op 8.000 a 10.000 stuks geraamd.³⁷ Over deze aantallen bestaat evenwel enige onzekerheid. Het meest betrouwbaar zijn de bewaard gebleven exportgegevens van de Deense havenplaats Ribe. Op enkele jaren na zijn hier de export aantallen over het tijdvak 1596-1660 bekend. Gemiddeld bedroeg de export ruim 2.300 stuks. In 1624 was het echter beduidend meer: ruim 6.000 stuks. Het overgrote deel van deze ossen was bestemd voor de Nederlandse markt.³⁸

De zeereis vanaf de Deens westkust (tot Medemblik ruim 450 km) duurde bij goede weersomstandigheden zo'n vier of vijf dagen.

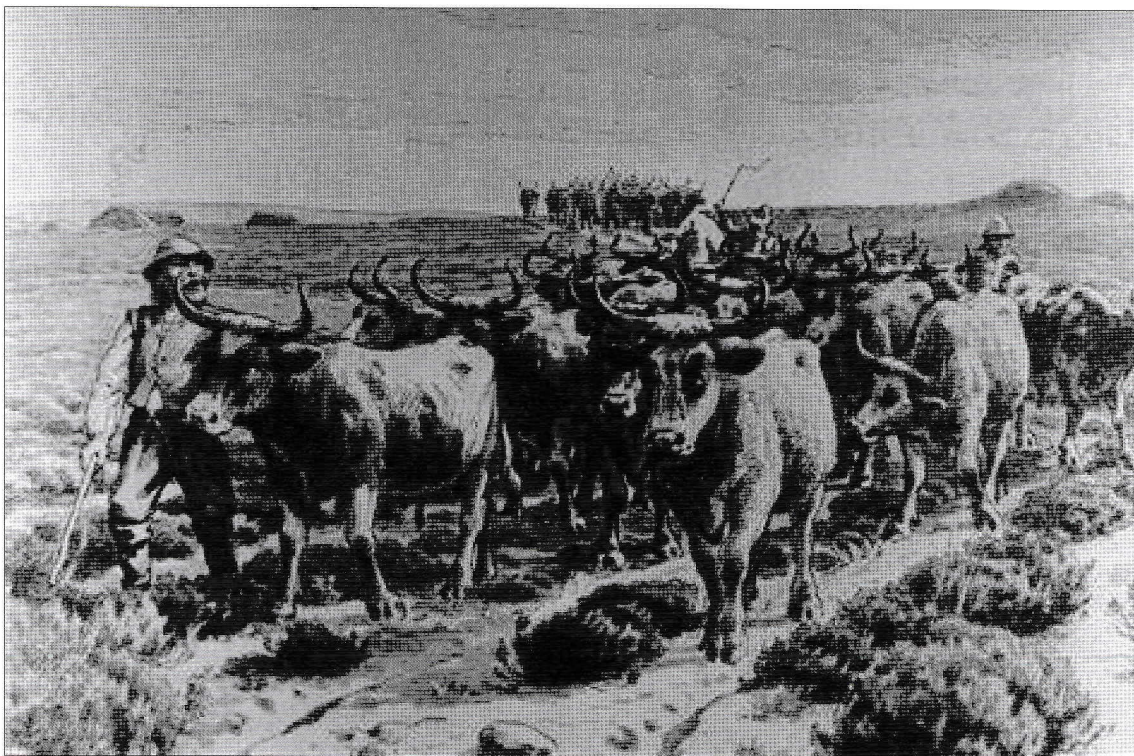
Tegenover het voordeel van het relatief korte zee-transport stonden echter ook nadelen. Het was relatief duur, riskant, niet zo stipt, er trad kwaliteitsverlies onderweg op en men was afhankelijk van de beschikbaarheid van Deens ruwvoer ten behoeve van de overtocht.³⁹

Het alternatief van het zeetransport naar de Lage Landen was de aanvoer van ossen over land. Voor de op de Lage Landen gerichte Deens ossenhandelaren betekende dit ongeveer een reis van 700 km. Zo'n reis had nogal wat voeten in de aarde. Er waren wekenlang drijvers nodig die ook onderdak en voedsel behoefde (dat gold ook voor de meereizende handelaren!), ruwvoer voor de ossen en tolheffingen. Gemiddeld genomen nam de reis zo'n zes weken in beslag.

Behalve naar ossenmarkten in het oosten van het land werden de ossen ook aangevoerd in de havenplaatsen (Hasselt, Kampen en Zwartsluis) aan de oostzijde van de Zuiderzee. Vanaf hier werden de ossen naar de Westfriese en andere in Holland gelegen havenplaatsen verscheept.⁴⁰

De voor de hand liggende vraag is waarom Deense en Duitse ossenhandelaren deze lange en uitputtende tocht over land verkozen boven de relatief korte route over zee? Transport over land was gewoon noodzakelijk gezien het totale volume aan te transporteren slachtvee.

Verder was het landtransport minder risicovol en fors goedkoper.



Afb. 5: Impressie van een kudde ossen op weg van Jutland of Sleeswijk-Holstein naar een haven- of landbestemming.

De ossen waren daarmee prijstechnisch aantrekkelijker voor de markt en kwalitatief beter dan de over zee vervoerde ossen. Daar kwam nog bij dat transport over land een stuk stipter was (niet weersafhankelijk) waardoor de weideperiode in de Lage Landen optimaal benut kon worden.⁴¹

Medemblikker schippers actief in het vervoer over zee

Op basis van bewaard gebleven bevrachtingscontracten en andere voor zeetransport noodzakelijke administratieve documenten is veel bekend geworden over de herkomst van bevrachters, schepen, scheepstypen en de herkomstplaatsen van betrokken schippers. Deze informatie strekt zich, wat ons onderwerp betreft, uit over de periode 1584-1713.⁴²

Hoewel er al het een en ander gepubliceerd is over de rol van Medemblik in de zeevaart⁴³ zijn er ook nog onderdelen van de Medemblikker maritieme geschiedenis die minder onderzocht zijn. Het ossentransport en de handel met het Russische Archangel zijn daar voorbeelden van. Ondanks het feit dat het aandeel van de schippers uit Medemblik in het overzeese ossentransport geen grote omvang had, is het in het kader van dit artikel toch zinvol om hier aandacht aan te besteden.

Gijsbers heeft in haar studie onder andere de namen en de woonplaatsen van schippers die ossen vervoerden vermeld. Daarbij kon zij een zevental schippers aan Medemblik linken.⁴⁴ De namen van deze zeven schippers komen voor in bevrachtingscontracten welke in het derde kwart van de zeventiende eeuw zijn gesloten. In vrijwel alle contracten was aangegeven dat de schippers hun ossen uit het Deense Ribe diende te halen. De studie van Gijsbers bevat helaas geen gedetailleerde informatie over Medemblik als bestemmingshaven van de importossen alsmede welke schipper in opdracht van welke koopman of compagnie van ossenkoperij⁴⁵ de ossen in Medemblik aanvoerden.

Tot slot

In het bovenstaande is een globaal beeld geschetst van internationale handel in en de import van magere ossen in West-Friesland. Ook is kort stilgestaan bij het vervoer en de import van Duits bier in Medemblik. In een volgende bijdrage zal aan de hand van 'Beestentol-inkomsten' nader ingegaan worden op de omvang van de ossenimport in Medemblik. Daarbij zal ook aandacht worden besteed aan het vleesveehouderijbedrijf en de verhandeling van het slachtvee door Medemblikkers afmesters op veemarkten.

Ad Kamma
Hoogkarspel, april 2023

Geraadpleegde bronnen

- N. Brand, *De wortels van de Randstad: Overheidsinvloed en stedelijke hiërarchie in het westen van Nederland tussen de 13de en 20ste eeuw*, dissertatie, Delft, 2012.
- F. Braudel, *Beschaving, economie en kapitalisme (15de-18de eeuw)*, Deel III, Amsterdam, 1990.
- C.J.F. Slotmans, *Paas- en Koudemarkten te Bergen op Zoom 1365-1565*, verschenen als serie 64 "Bijdragen tot de geschiedenis van het zuiden van Nederland", 1985.
- T. Bakker, van 'die plaetse' tot de dam, *de metamorfose van handels- en bestuurscentrum naar evenementsplein*, Amsterdam, zonder jaartal.
- J. A. M. Y. Bos-Rops, *Graven op zoek naar geld. De inkomsten van de graven van Holland en Zeeland, 1389-1433*, dissertatie, Hilversum, 1993.
- J.J. Blanksma, *Steenkool als brandstof in vroegere eeuwen*. In: Chemisch Weekblad nr. 1443, 28^e jaargang, nr. 21, 23 mei 1931, blz. 314 t/m 316.
- H.J. Smit, *De registers van den biertol te Amsterdam*. In: Bijdragen en Mededeelingen van het Historisch Genootschap. Deel 38, 1917.
- J. M. Sterck-Proot, *Haarlems oudste tijden; een vroeg middeleeuws stadsbeeld*, Haarlem, 1930.
- P.N. Boekel, *De zuivelexport van Nederland tot 1813*, dissertatie, Utrecht 1929.
- P. Noordeloos, *Heerlijkheden in West-Friesland*, In: *West-Frislands Oud en Nieuw*, 26^e Bundel van het Historisch Genootschap "Oud West-Friesland", Hoorn, 1959.
- W.F.M. Brieffies, *De Medemblikker tienden*, In: Een nieuw Medemblikker scharre-zootje, Medemblik, 1989.
- L. Schuijtemaker, *Koeien, Kaas kentering. De agrarische geschiedenis van Oostelijk-West-Friesland tot 1811*, 2018.
- C. M. Lesger, *Hoorn als stedelijk knooppunt. Stedensystemen tijdens de Late Middeleeuwen en Vroegmoderne Tijd*, dissertatie, Hilversum, 1990.
- M. Boshart, *De pest in Europa 1347-1352 Geschiedenis van een epidemie*, Sneek, 2016.
- J. van Leeuwen en M. Bartels, *Rondom de stad: middeleeuws Medemblik revisited*, in: Tijdschrift voor de Nederlandse archeologie jaargang 62, blz. 79-90, april 2013.
- C.P. Schrickx, *Een erf tussen Wik en Koningshof; archeologisch onderzoek op het perceel Gedempt Achterom 45 in Medemblik*, West-Friese Archeologische Rapporten 53, Hoorn, 2013.
- R. P. de Graaf, *Oorlog om Holland 1000-1375*, dissertatie Rijksuniversiteit Groningen, blz. 332 t/m 338, 1996.
- P. Boon, *Voorland en inlagen: de Westfriese strijd tegen het buitenwater*. In: *West-Frislands Oud en Nieuw*, 58e Bundel van het Historisch Genootschap "Oud West-Friesland", Hoorn, 1991.
- P. Boon, *Medemblik en de zeevaart*. In: Een nieuw Medemblikker scharre-zootje, blz. 55 t/m blz. 66. Medemblik, 1989.

J.C. Besteman, *Karolingisch Medemblik. De vroeg Middeleeuwse sporen aan de Schuitenvoerderslaan*, in: *West-Frieslands Oud en Nieuw*, 44^e Bundel van het Historisch Genootschap "Oud West-Friesland", Hoorn, 1977.

J.C. Besteman, 1979: *Medemblik in de vroege middeleeuwen*. De opgravingen aan de Oude Haven 1970, 1975-1976, in: *West-Frieslands Oud en Nieuw*, 46e Bundel van het Historisch Genootschap "Oud West-Friesland", Hoorn, 1979. J.C. Besteman, *De pre-stedelijke ontwikkeling van Medemblik van vroeg-middeleeuwse handelsplaats naar middel-eeuwse stad*. In: Een nieuw Medemblikker scharrezootje, blz. 13-38, 1989, Medemblik.

W.F.M. P. Brieffies, *De Medemblikker Tienden*. In: Een nieuw Medemblikker scharrezootje, blz. 46-54, Medemblik, 1989.

J. van Leeuwen, *Middeleeuws Medemblik. Een centrum in de periferie*, Archeologisch onderzoek naar de (vroeg)middeleeuwse handelsnederzetting en het oudste regionale centrum van West-Friesland in de periode 675-1289, scriptie Universiteit van Amsterdam, 2014.

W. M. Gijsbers, *Kapitale ossen. De internationale handel in slachtvee in Noordwest-Europa 1300-1750*, dissertatie, Hilversum, 1999.

B. Tuchman, *De waanzinnige 14de eeuw*, 1982, Amsterdam/Brussel, 1982

L. Noordegraaf en G. Valk, *De gave Gods. De pest in Holland vanaf de late middeleeuwen*. Amsterdam, 1996.

R. Willemsen, *Enkhuizen tijdens de Republiek; Een economisch-historisch onderzoek naar stad en samenleving van de 16^e tot de 19^e eeuw*, dissertatie, Hilversum, 1988.

D. Aten, *Als het gewelt comt...: Politiek en economie in Holland benoorden het IJ 1500-1800*, proefschrift, dissertatie, Amsterdam, 1995.

R. Fruin, *Informacie, den staet faculteyt ende gelegentheyten van de steden en dorpen van Hollant ende Vrieslant, om daerna te reguleren de nieuwe schiltaele, gedaen in de jaere MDXIV (1514)*, 1866.

R. Fruin, *Enqueste ende Informacie, upt stuck van den reductie ende reformatie van den schiltaelen voertijts getaxeert ende gestelt geweest over de landen van Hollant ende Vrieslant, gedaen in den jaere MCCCCXCIII (1494)*, 1876.

Bronnen tot de geschiedenis van den handel met Engeland, Schotland en Ierland 1150-1585 via:

http://resources.huylgens.knaw.nl/retroboeken/handel_engeland/#page=687&accessor=toc&source=2&view=imagePane

<http://www.cgeh.nl/enqueste-en-informacie>

<https://www.westfriesgenootschap.nl/>

<https://www.openarch.nl/>

Herkomst afbeeldingen:

Rijksmuseum, Amsterdam: 1.

Nationalmuseet, Kopenhagen: 2.

<https://nl.wikipedia.org/wiki/Hanze>: 3.

https://nl.wikipedia.org/wiki/Waddenzee/eigen_bewerking: 4.

Illustreret Tidende (Den.): 5.

¹ W.M. Gijsbers, hoofdstuk 1.

² Idem, blz. 15.

³ Zie verder het artikel van J. van Leeuwen en M. Bartels, blz. 79-90.

⁴ Zie Besteman en Van Leeuwen.

⁵ Deze rekeningen zijn voor het eerst door Gijsbers ontsloten en geanalyseerd.

⁶ Reeds in de eerste helft van de 14e eeuw brachten Deense kooplieden hun paarden en ossen in Hoorn aan land. Zie Gijsbers blz. 4.

⁷ Gijsbers blz. 35.

⁸ Zie Lesger blz. 25.

⁹ Waar men vroeger sprak over de vetweiderij is tegenwoordig de term vleesveehouderij meer ingeburgerd. In dit artikel zullen beide termen worden gebruikt afhankelijk van de aan de orde zijnde (historische) context.

¹⁰ Zie voor een uitgebreidere analyse van perioden van ex- en intensivering in de Westfriesse landbouw het onderzoek van Schuijtemaker.

¹¹ De waag in Medemblik zal waarschijnlijk in het verlengde van het stadsrecht ontstaan zijn. Immers, handel (markten) van enige omvang kan niet goed plaatsvinden zonder faciliteiten om het gewicht van een bepaalde partij goederen vast te stellen. Het zogeheten waagrecht is kenmerkend van meet af aan in het bezit van de stad geweest. Pas in 1550 komt hier verandering in. Dan verleend Keizer Karel aan Medemblik het privilege om op dinsdag een weekmarkt te houden, mits de stad het weegrecht aan de Grafelijkheid afstaat. (WFA, 01715-01/1596). In 1608 verhuisde het waagrecht evenwel weer naar de stad. Met de aldus verkregen inkomsten werd de stad in staat gesteld om de restauratie van het kasteel te bekostigen (Aten, noot 32 op blz. 202).

¹² P.N. Boekel, hoofdstuk 2.

¹³ Lesger, blz. 25.

¹⁴ Schuijtemaker, blz. 21.

¹⁵ Gijsbers (blz. 50) haalt ook een bron aan waarbij duidelijk wordt dat ook kloosters actief waren in het afmesten van ossen.

¹⁶ Schuijtemaker, blz. 21. Uit het onderzoek van Schuijtemaker (blz. 26) blijkt evenwel dat in de tweede helft van de 16^e eeuw het grondgebruik door stedelingen in een aantal dorpen sterk was teruggelopen.

¹⁷ Stadsrechten werden voor het eerst verleend in de middeleeuwen. Het waren bijzondere rechten en privileges die toegekend werden aan een plaats. Een van de belangrijkste rechten was het recht van de stad op eigen rechtspraak. Daarnaast bestonden rechten als marktrecht, tolrecht, stapelrecht, muntrecht en het recht om een muur of versterking rondom de stad te mogen bouwen.

¹⁸ B. Tuchman, 1982.

¹⁹ Zie voor een gedetailleerde beschrijving: Leo Noordegraaf en Gerrit Valk, 1996.

- 20 De Hoekse en Kabeljauwse twisten (1350-1490) resulteerde in veel maatschappelijke onrust.
- 21 Ronald P. de Graaf, blz. 332 t/m 338. Het Beleg van Medemblik vond plaats in de maanden april/maart 1351, tijdens de Hoekse en Kabeljauwse twisten. Het conflict tussen de Hoeken en Kabeljauwen was een strijd tussen verschillende facties binnen de elite van het graafschap Holland. Medemblik was aanvankelijk Hoeksgezind maar moest zich uiteindelijk overgeven en kwam aan de zijde van de Kabeljauwen. Feitelijk draaide de belegering om het in bezit krijgen van het kasteel.
- 22 P. Boon, 1991, blz. 80.
- 23 Zie o.a. Boon 1991 en website Westfries Archief, thema land en water > verdwenen dorpen.
- 24 Zie o.a. F. Braudel, blz. 95-99.
- 25 Uit onderzoek (Brand, 2012, blz. 66) is duidelijk geworden dat de steden in centraal Holland ondanks de pest in de 14e eeuw qua bevolking zeer sterk gegroeid waren. Gemiddeld was de bevolkingsomvang verdrievoudigd!
- 26 Gijsbers, blz. 33.
- 27 J.J. Blanksma, blz. 314-316 en P. Boon, 1989, blz. 55-66.
- 28 Zie hiervoor de digitaal toegankelijk gemaakte notariële akten via het Huygens Instituut.
- 29 H.J. Smit, 1917.
- 30 Hobbier was van betere kwaliteit en langer houdbaar in tegenstelling tot het in de Nederlanden gebrouwen 'gruitbier'.
- 31 Zie Smit, 1917.
- 32 Zie voor meer details over bier, bierhandelaren en bierbrouwerijen in Medemblik het artikel van Peter Swart in de Jaaruitgave nr. 16 (2007-2008), blz.13-27.
- 33 Zie Smit, 1917.
- 34 Gebruik is gemaakt van de online versie van beide bronnen via de site van het Centre for Global Economic History (Universiteit Utrecht).
- 35 Dit betreft de monumentale studie van F. Slootmans over de Paas- en Koudemarkten van Bergen op Zoom in de periode 1365-1565.
- 36 Zie voor een beschrijving van de Deense en Duitse landbouwsystemen: Gijsbers, hoofdstuk 2.
- 37 Zie Gijsbers, blz. 100.
- 38 Idem.
- 39 Idem blz. 96.
- 40 Idem blz. 92 en blz. 122.
- 41 Idem blz. 96.
- 42 Ook de informatie in deze paragraaf is ontleend aan het proefschrift van W. Gijsbers.
- 43 Zie het eerder aangehaalde artikel van P. Boon. Gijsbers, blz. 570.
- 44 Gijsbers, blz. 570.
- 45 Dit waren gelegenheidsverbanden, gevormd door een aantal samenwerkende participanten (kooplieden) welke na verdeling van de ossen en bijbehorende financiële afhandeling ook weer werden ontbonden.

Plaatselijk Nieuws.

MEDEMBLIK. De volgorde van de kandidatenlijst der R.-K. Kiesvereniging voor de e.v. Raadsverkiezing is aldus: 1. W. C. Snel (aftr.), 2. J. Wajer (aftr.), 3. P. J. Koomen, 4. C. Warnaar. 5. H. Lakeman, 6. J. v. d. Lee, 7. C. Brakeboer, 8. J. Geusebroek.

— Onze plaatsgenoot de heer S. J. Mantel ontving het eiddiploma van de Ambachtsschool te Hoorn.

— Woensdag trachtte een verpleegde uit het Prov. Ziekenhuis te ontkomen door overklimming van het hek aan de Noordzijde; daarop sprong hij in de Westerhaven.

Met vereende hulp had men gelukkig den patiënt weldra op het droge.

— Bij de publieke verkoop door Not. Kruijmel op 23 Maart l.l., is in eigendom overgegaan:

Voor de Paaschdagen:

Prima kwaliteit

Rundvleesch	vanaf	65
Varkensvleesch	»	70
Metworst		70
Rauwe Rookworst		70
Bloedworst		40
Leverworst		25
Gerookt vleesch per ons		40
Ham	» »	40

Beleefd aanbevelend,

H. P. BOT,

Torenstraat, Medemblik.